

NDIHMA MINIMALE E GARANTUAR: PABARAZI NË VARFËRI?



HYRJE

Në këtë raport bëjmë analizën e trendit të familjeve dhe personave të cilët janë pranues të Ndhmës Minimale të Garantuar (apo siç njihet 'Ndhma Sociale') ndër vite, në mes të rajoneve dhe në mes të etnive.

Kemi zgjedhur Ndhmën Minimale të Garantuar e cila mund të shërbejë si proksi për pasigurinë financiare të familjeve në Maqedoninë e Veriut. Përmes këtij hulumtimi synojmë të ushqejmë debatin publik duke treguar se si është trendi i pasigurisë financiare tek familjet në Maqedoninë e Veriut, edhe atë duke krahasuar vitet, rajonet, komunat dhe etnitë e ndryshme sipas të dhënave të qasshme.

Pjesa e parë e këtij punimi bën një shpjegim të shkurtër të definicioneve kyçe sipas kornizës ligjore në lidhje me Ndhmën Sociale. Pjesa e dytë bën analizën e të dhënave për vitin 2020 dhe 2021 të familjeve dhe personave të cilët ishin pranues të ndihmës sociale në nivel nacional dhe në 8 rajonet e Maqedonisë së Veriut (të dhënat për vitin 2022 ende nuk janë publike). Në pjesën e tretë të punimit kemi marrë si rast studimi rajonin e Shkupit, ku bëjmë analizë të të dhënave të familjeve që kanë pranuar Ndhmë Sociale në 17 komunat e këtij regjioni për vitin 2022. Këto të dhëna ende nuk janë publikuar nga Enti Shtetëror për Statistika apo institucionet tjera relevante, prandaj Instituti për Demokraci dhe Analiza Ekonomike - IDEA ka bërë kërkesë për informacion me karakter publik deri tek Qendra për Punë Sociale në Shkup me datë 25 gusht 2023 duke kërkuar të dhënat e nevojshme për analizë. Qendra për Punë dhe Sociale në Shkup është përgjigjur me datë 18 shtator 2023 përmes postës elektronike duke ofruar të dhënat e kërkuara. Për këtë shprehim mirënjohje ndaj zyrtarit përgjegjës për dhënie të informacioneve me karakter publik si dhe Drejtorit të Qendrës për gatishmërinë për bashkëpunim me ekipin tonë.

Ky raport është më shumë informativ dhe deskriptiv dhe nuk synon të gjejë zgjidhje për problemin e pasigurisë financiare e as të pabarazisë sa i përket nivelit të pasigurisë në mes të rajoneve, komunave apo etnive të ndryshme.

DEFINICIONE DHE SHPJEGIME LIGJORE

Rregullativa bazë e mbrojtjes sociale në Maqedoninë e Veriut përcaktohet me Ligjin për Mbrojtje Sociale (1) (LMS) dhe implementohet kryesisht nga Ministria për Punë dhe Politikë Sociale në bashkëpunim me institucionet tjera shtetërore, ku komunat dhe Qyteti i Shkupit luajnë një rol të rëndësishëm.

Çfarë është mbrojtja sociale?

Neni 2 i Ligjit për Mbrojtje Sociale e definon mbrojtjen sociale si *"... veprimtari me interes publik që realizohet përmes masave, aktiviteteve, programeve dhe politikave për mbrojtjen nga rreziqet sociale, parandalimin dhe tejkalimin e problemeve sociale që ndikojnë negativisht në mirëqenien e qytetarëve..."*

Ligji po ashtu definon kategoritë apo masat e mbrojtjes sociale si vijon:

1. Asistencë minimale e garantuar;
2. Kompensim për shkak të aftësive të kufizuara;
3. Kompensim për ndihmë dhe kujdes nga një person tjetër;
4. Kompensimi i pagës me kohë të pjesshme;
5. Shtesa për strehim;
6. Kompensimi i përhershëm dhe
7. Ndihmë financiare që jepet një herë.

Ne kemi zgjedhur mekanizmin e parë, pra Asistencën Minimale të Garantuar, për analizë në këtë raport.

ASISTENCA MINIMALE E GARANTUAR (MË TUTJE NDIHMA SOCIALE)

LMS përcakton rregullat e marrjes së ndihmës sociale nga Neni 28 deri në nenin 43. Neni 28 i LMS thotë: "Të drejtën e asistencës minimale të garantuar e ka çdo familje që është materialisht e pasigurt dhe nuk zotëron pronë dhe të drejta pronësore nga të cilat mund të ushqehet."

Si përcaktohet pasiguria materiale?

LMS thotë që një familje konsiderohet materialisht e pasigurt nëse "...shuma mesatare totale e të gjitha të ardhurave të të gjithë anëtarëve të familjes në të gjitha bazat në tre muajt e fundit para paraqitjes së kërkesës për ushtrimin e të drejtës dhe gjatë ushtrimit të së drejtës është më e ulët se shumta e asistencës minimale të garantuar dhe të përcaktuar me këtë ligj."

1. https://www.mtsp.gov.mk/content/pdf/zakoni/2019/28.5_zakon_SZ.pdf

Neni 29 rregullon shumën e ndihmës minimale të garantuar, e cila llogaritet si bazë për një anëtar të familjes, duke u rritur me një koeficient nga shkalla ekuivalente për anëtarët e tjerë të familjes dhe më së shumti për gjithsej pesë anëtarë të familjes.

Shuma bazë e ndihmës sociale është 4,000 denarë në muaj, ndërsa për secilin anëtar të rritur pasues të familjes, shuma bazë rritet në përputhje me shkallën ekuivalente për:

- anëtari i dytë për një koeficient prej 0.5,
- anëtari i tretë për një koeficient prej 0.4,
- anëtari i katërt për një koeficient prej 0.4 dhe
- anëtari i pestë për një koeficient prej 0.2.

Për një fëmijë anëtar të familjes baza rritet me koeficient prej 0.1.

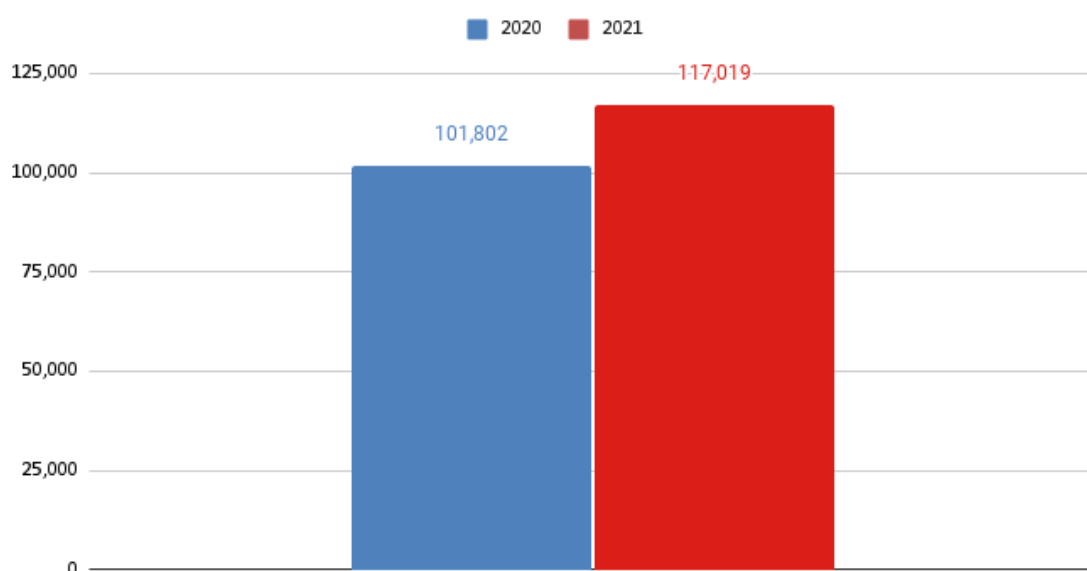
Ligji po ashtu përcakton më shumë detaje rreth përcaktimit të shumës dhe kushteve tjera për marrjen e ndihmës sociale, të cilat nuk janë subjekt i kësaj analize.

ANALIZË: PRANUESIT E NDIHMËS SOCIALE NDËR VITE

Në vitin 2021 në Maqedoninë e Veriut ka pasur 35,996 familje apo 117,019 persona të cilët kanë qenë pranues të ndihmës sociale, një rritje prej 11.29% (apo 14.95% me numrin e personave) në krahasim me vitin 2020 ku ishin vetëm 32,345 familje (apo 101,802 persona).

Figura 1

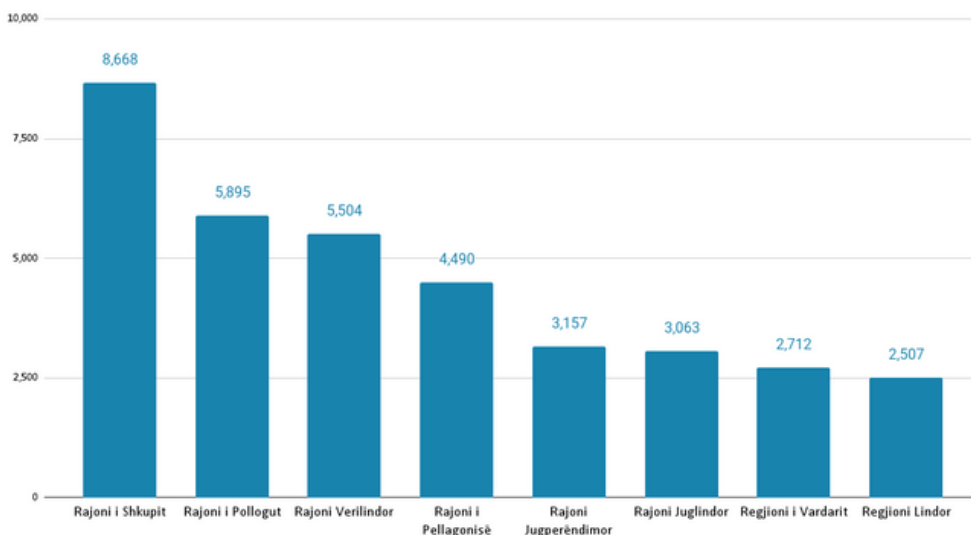
Numri i pranuesve të ndihmës minimale të garantuar, 2020-2021



Në këtë kontekst, rajoni me më së shumti familje pranuese të ndihmës sociale është rajoni i Shkupit me gjithësej 8,668 familje, pasuar nga rajoni i Pollogut me 5,895 familje. Rajonet me më së paku familje pranuese të ndihmës sociale janë rajoni Lindor me gjithësej 2507 familje si dhe rajoni i Vardarit me 2,712 familje.

Figura 2

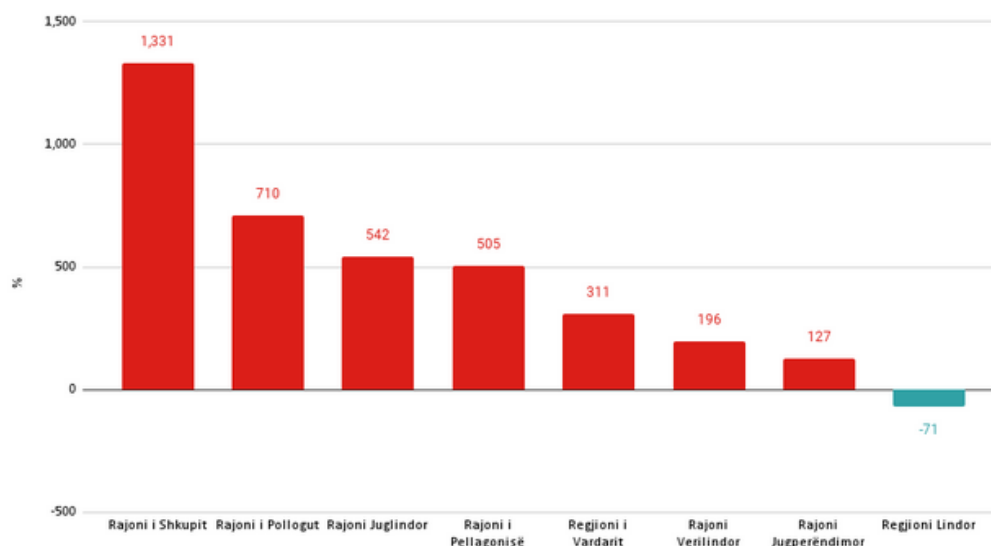
Numri i familjeve pranuese të ndihmës minimale sociale sipas regjionit, 2021



Sa i përket dallimit me vitin 2020, rajonet me më së shumti rritje të numrit të familjeve të cilët kanë pranuar ndihmë sociale kanë qenë rajoni i Shkupit me gjithësej 1,331 familje më shumë se në vitin 2020 si dhe rajoni i Pollogut me 710 familje. Në aspekt të përqindjes, rajoni Juglindor ka pasur rritjen më të madhe të familjeve pranuese të ndihmës sociale, edhe atë me 21.5% apo gjithësej 541 familje më shumë se në vitin 2020, si dhe rajoni i Shkupit me 18.14% rritje krahasuar me vitin 2020. Rajoni i vetëm i cili ka pësuar rënie të numrit të familjeve me ndihma sociale është rajoni Lindor me gjithësej 71 familje më pak se në vitin 2020.

Figura 3

Rritja/zvogëlimi i numrit të familjeve pranuese të ndihmës sociale: 2020-2021



Pra në përgjithësi vërehet rritje e pasigurisë materiale apo financiare e cila reflektohet në numrat në rritje të familjeve të cilat janë pranuese të ndihmës sociale.

RAJONI I SHKUPIT

Në këtë seksion do të marrim rajonin e Shkupit si rast studimi për të analizuar shpërndarjen e familjeve pranuese të ndihmave sociale sipas komunave dhe etnive të ndryshme në rajonin e Shkupit.

Pse rajonin e Shkupit?

Duke synuar të analizojmë strukturën e pranuesve të ndihmës sociale, kemi marrë si rast studimi rajonin e Shkupit për disa arsye. E para, rajoni i Shkupit është relativisht diverz në aspektin etnik të popullsisë dhe mundëson analizë më të thellë të strukturës së pranuesve të ndihmës së garantuar minimale sipas etnisë. Rajoni i Shkupit përbëhet prej 17 komuna, 3 prej të cilave janë me shumicë të popullsisë shqiptare, 1 me shumicë rome dhe 13 me shumicë maqedone, ndërsa pjesa dërmuese e tyre kanë popullsi të përzier.

Rajoni i Shkupit po ashtu është ndër rajonet me më së shumt pranues të ndihmës sociale si dhe rritje më të madhe të numrit total të pranuesve të ndihmës në vitin 2021. Në vitin 2021 ai ishte rajoni i parë për nga numri i familjeve pranuese të ndihmës sociale me gjithsej 8,668 familje pranuese të ndihmës sociale, një rritje prej 1,331 nga viti paraprak.

Prandaj, përmes rajonit të Shkupit dhe në mungesë të të dhënave për gjithë Maqedoninë e Veriut, kemi zgjedhur rajonin e Shkupit që të japim një përshkrim të përgjithshëm mbi strukturën e familjeve pranuese të ndihmave sociale.

Komunat në rajonin e Shkupit
Shuto Orizare
Haraçinë
Studenica
Çair
Çuđer Sandevë
Saraj
Zelenikovë
Butel
Sopishte
Petrovec
Gazibabë
Gjorçe Petrov
Kisellavodë
Qendër
Ilinden
Karposh

Si qëndron puna në rajonin e Shkupit?

Në vitin 2020 rajoni i Shkupit kishte gjithsej 7,337 familje (21,237 persona) të cilët ishin pranues të ndihmës sociale. Ky numër në vitin 2021 u rrit për 18.14% në 8,668 familje (apo 26,870 persona). Në vitin 2022 kjo rritje vazhdoi edhe më tutje për 11.65% duke e çuar numrin e familjeve pranuese të ndihmës sociale në 9,678 familje.

Figura 4

Numri i familjeve pranuese të ndihmës sociale sipas viteve në rajonin e Shkupit

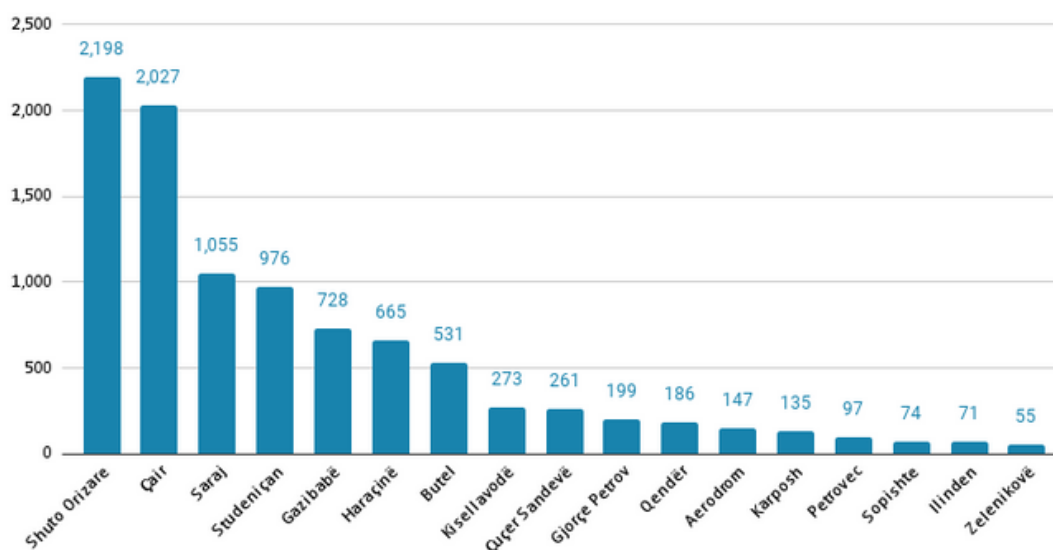


Por si ndahen pranuesit e ndihmës sociale sipas komunave në rajonin e Shkupit?

Figura 5 më poshtë tregon shpërndarjen e pranuesve të ndihmës minimale sociale nëpër komunat e Shkupit. Tre komunat me më së shumti pranues të ndihmës sociale janë komuna e Shuto Orizares me 2,189 pranues (22.71% nga totali i rajonit të Shkupit), komuna e Çairit me 2,027 pranues (20.94% nga totali) dhe komuna e Sarajit me 1,055 pranues (apo 10.90% nga totali). Pra, vetëm këta 3 komuna përbëjnë 54% të numrit të përgjithshëm të pranuesve të ndihmës sociale në rajonin e Shkupit, ndërsa së bashku me komunën e Studeniçanit përbëjnë 64% të numrit të tërishëm të pranuesve. Në anën tjetër, 3 komunat me më së paku numër total të pranuesve të ndihmës sociale janë komuna e Zelenikovës me 55 pranues, ajo e Ilindenit me 71 pranues si dhe ajo e Sopihtes me 74 pranues.

Figura 5

Numri i familjeve që marrin ndihmë sociale sipas komunave në rajonin e Shkupit, 2022

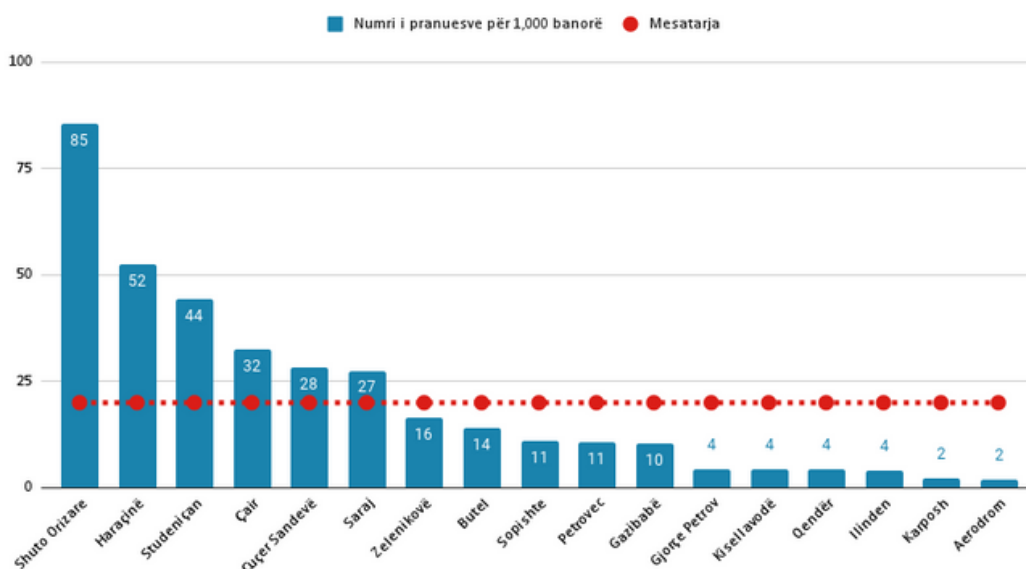


Pra, një trend që vërehet në këtë figurë është se në 4 komunat me më së shumti pranues, të cilat përbëjnë pothuajse $\frac{2}{3}$ -tat e numrit të përgjithshëm të pranuesve të ndihmës sociale në rajonin e Shkupit, 3 prej tyre janë me shumicë shqiptare, ndërsa njëra me shumicë rome ku etnia e dytë më e madhe janë shqiptarë.

Nëse thellohemi në analizë të numrit të familjeve pranuese të ndihmës sociale në raport me numrin e banorëve rezidentë, duke nxjerrur numrin e pranuesve të ndihmës sociale për 1,000 banorë, shohim që pasqyra ndryshon deri në një masë. Pra, siç shihet në Figurën 6 më poshtë, komuna me më së shumti pranues të ndihmave sociale mbetet përsëri ajo e Shuto Orizares me 85 pranues për 1,000 banorë, ndërsa komuna e Haraçinës ngjitet në vendin e dytë me 52 pranues për 1,000 banor. Komuna e tretë dhe e katërt mbeten komuna e Studeniçanit me 44 pranues dhe ajo e Çairit me 32 pranues. Në këtë rast, komuna e Sarajit bie në vendin e gjashtë pas komunës së Çuqer Sandevës me 27 pranues për 1,000 banorë. Pra, përsëri komunat me shumicë shqiptare në rajonin e Shkupit i prijnë listës, ndërsa në anën tjetër komunat me shumicë maqedone mbeten ato me më së paku familje pranuese për 1,000 banorë, siç janë komuna e Aerodromit dhe Karposhit me nga 2 familje, dhe ajo e Ilindenit, Qendrës, Kisellavodës dhe Gjoçe Petrovit me nga 4 familje.

Figura 6

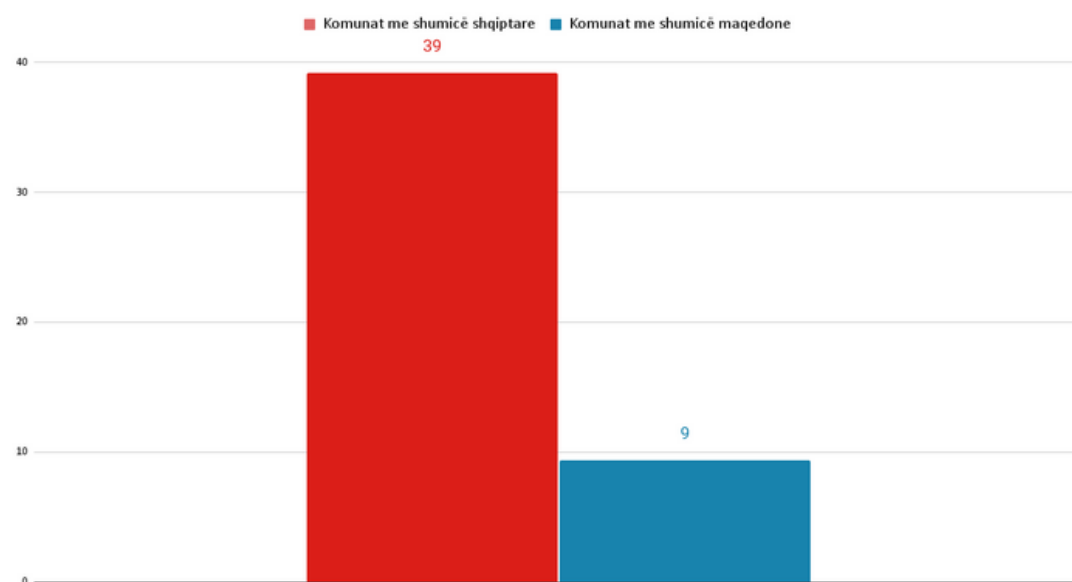
Numri i familjeve që marrin ndihmë minimale të garantuar (për 1,000 banorë), 2022



Nëse shohim mesataret, vërejmë se mesatarisht komunat në rajonin e Shkupit kanë gjithsej nga 569 familje në asistencë sociale, apo 20 sosh për 1,000 banorë. Ajo çfarë vërehet është dallimi në mes të komunave me shumicë shqiptare dhe atyre me shumicë maqedone: të gjitha komunat me shumicë shqiptare kanë numër të familjeve pranuese të ndihmës sociale për 1,000 banorë më të lartë se mesatarja. E dyta, komunat me shumicë shqiptare kanë mesatarisht nga 1,181 familje në ndihmë sociale, apo familje persona për 1,000 banorë, krahasuar komunat me shumicë maqedone të cilat kanë mesatarisht nga 238 familje apo 9 për 1,000 banorë.

Figura 7

Dallimi në numrin mesatar të familjeve pranues të ndihmës sociale për 1,000 banorë, 2022

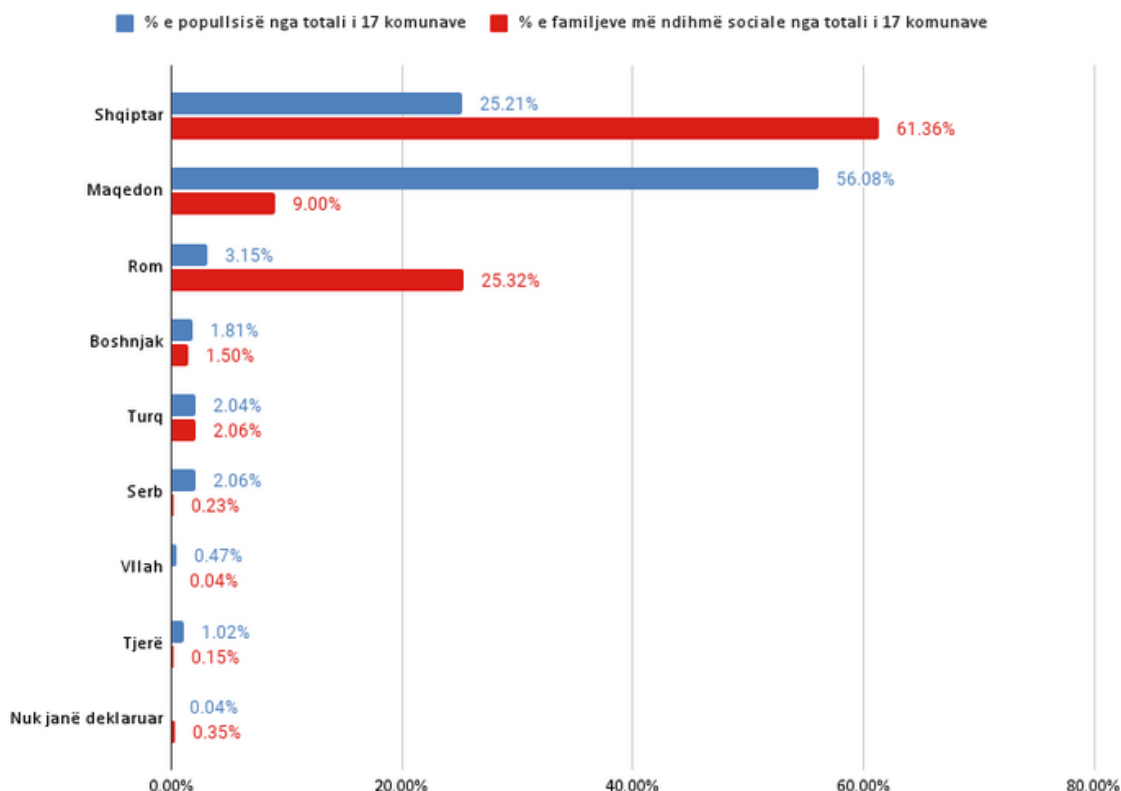


Në anën tjetër, nëse bëjmë një krahasim në mes të pjesmarrjes së etnive në totalin e popullsisë së 17 komunave dhe përqindjes së etnive në totalin e familjeve që marrin ndihmë sociale (pra 9,678 familje gjithsej), shohim një disbalanc të theksuar. Siç mund të shihet në Figurën 8, edhe pse shqiptarët përbëjnë vetëm 25.21% të totalit të popullsisë së këtyre 17 komunave, ato përbëjnë 61.36% të familjeve të cilët marrin ndihmë sociale në këto 17 komuna. Një disbalanc i theksuar shihet edhe tek popullsia rome, e cila edhe pse vetëm 3.15% e popullsisë totale, përbën 25.32% të familjeve të cilët marrin ndihmë sociale në komunat e rajonit të Shkupit. Në anën tjetër, disbalanc i kundërt vërehet me popullsinë e etnisë maqedone, e cila edhe pse përbën 56.08% të popullsisë totale, ajo përbën vetëm 9% të familjeve të cilat marrin ndihmë sociale.

Tek etnitë tjera dallimi në proporcion është relativisht i vogël, përveç etnisë serbe, e cila ka pothuajse dyfish më pak familje në ndihmë sociale krahasuar me përqindjen e popullsisë.

Figura 8

Etnitë sipas përqindjes së popullsisë në rajonin e Shkupit dhe sipas përqindjes së familjeve me ndihmë sociale në këtë rajon nga totali i viti 2022



KONKUZIONE DHE REKOMANDIME

Të dhënat e analizuara më lartë tregojnë një rritje të konsiderueshme të numrit të familjeve pranuese të ndihmës sociale në Maqedoninë e Veriut në tre vitet e fundit, gjë që është e shpjegueshme me rritjen e kostos së jetesës dhe krizës ekonomike, por që kërkon ndikon jashtëzakonisht shumë në mirëqenien e familjeve dhe antarëve të këtyre familjeve. Rritja e familjeve me ndihmë sociale ka ndodhur me theks të veçantë në rajonet me shumicë shqiptare apo numër përqindje të konsiderueshme të shqiptarëve siç është rajoni i Pollogut dhe rajoni i Shkupit.

Siç e thamë edhe me lartë, ndër faktorët që kanë shkaktuar rritje eksponenciale të numrit të familjeve me ndihmë sociale sështë gjendja e përkeqësuar ekonomike në vitet e fundit e cila dukshëm ka ndikuar tek shumë njerëz në humbjen e vendeve të punës dhe rritjen e pasigurisë materiale/financiare. Megjithatë mbajmë rezervat tona mbi mundësinë e shtimit të ekonomisë gri dhe transferimit të fusesë puntore në atë ekonomi, e cila është prevalente në Maqedoninë e Veriut.

Në anën tjetër, numri disproporcional i popullsisë shqiptare dhe asaj rome në numrin total të pranuesve të ndihmës sociale duhet të jetë sinjal për akademinë dhe institucionet shtetërore që këtë problematikë ta hulumtojnë më thellë dhe të dizajnojnë programe të cilat do të adresonin këtë fenomen Përndryshe, gjasat janë që pabarazia strukturore të mos adresohet nga sektori privat në mungesë të zhvillimit rapid ekonomik. Prandaj, më shumë hulumtime duhet të bëhen në drejtim të përcaktimit qartë të problemit dhe faktorëve që ndikojnë në këtë pabarazi, si dhe më shumë fokus duhet të jepet në zhvillimin e mirëfilltë rajonal që të krijohen mundësi të barabarta për të gjitha etnitë në Maqedoninë e Veriut.